

Les défaillances d'entreprises – France • Août 2022

À fin août, le nombre de défaillances d'entreprises reste inférieur de près d'un tiers au niveau de la période pré-Covid

- En cumul sur un an (entre septembre 2021 et août 2022), le nombre de défaillances atteint 35 465, soit un repli de 30,7 % par rapport à 2019, avant le début de la crise sanitaire (cf. graphique 1, tableaux A et B).
- Les défaillances restent donc à un niveau encore faible par rapport au niveau pré-crise COVID-19, mais elles enregistrent un rattrapage par rapport à 2021. Cette évolution apparente sur un an doit néanmoins être interprétée avec précaution, puisque le nombre de défaillances en 2021 restait particulièrement faible du fait des mesures de soutien en trésorerie encore actives à cette date et qui permettaient d'éviter l'état de cessation des paiements d'entreprises fragiles.

Pour en savoir plus : les données sur les créations d'entreprises sont diffusées par l'INSEE : [Créations d'entreprises sur le site de l'INSEE](#)

A – Les défaillances d'entreprises par secteur d'activité

Défaillances en nombre d'unités légales, glissement en %

Cumul 12 derniers mois^a (données brutes)

	2019	Juil 21	Juil 22	Juil 22 / Juil 21	Juil 22 / 2019	Août 22 prov.	Août 22 / Août 21	Août 22 / 2019
Secteur d'activité								
Agriculture, sylviculture et pêche (AZ)	1 414	1 082	1 095	1,2 %	-22,6 %	1 095	0,5 %	-22,6 %
Industrie (BE)	3 434	1 849	2 427	31,3 %	-29,3 %	2 472	33,3 %	-28,0 %
Construction (FZ)	11 089	5 794	7 251	25,1 %	-34,6 %	7 364	26,8 %	-33,6 %
Commerce ; réparation automobile (G)	11 135	5 975	7 681	28,6 %	-31,0 %	7 822	31,8 %	-29,8 %
Transports et entreposage (H)	2 097	1 142	1 521	33,2 %	-27,5 %	1 525	32,8 %	-27,3 %
Hébergement et restauration (I)	6 840	3 035	4 110	35,4 %	-39,9 %	4 215	40,9 %	-38,4 %
Information et communication (JZ)	1 277	848	1 044	23,1 %	-18,2 %	1 053	24,8 %	-17,5 %
Activités financières et d'assurance (KZ)	1 088	654	808	23,5 %	-25,7 %	821	25,5 %	-24,5 %
Activités immobilières (LZ)	1 631	1 278	1 227	-4,0 %	-24,8 %	1 228	-4,1 %	-24,7 %
Conseils et services aux entreprises (MN)	5 813	3 685	4 336	17,7 %	-25,4 %	4 391	19,5 %	-24,5 %
Enseignement, santé, action sociale et service aux ménages (P à S)	5 140	2 713	3 343	23,2 %	-35,0 %	3 402	26,8 %	-33,8 %
Ensemble^b	51 145	28 131	34 920	24,1 %	-31,7 %	35 465	26,5 %	-30,7 %

Source : Banque de France – Base Fiben. Données disponibles début septembre 2022 : définitives pour juillet, provisoires pour août.

Calcul : Banque de France – Direction des Entreprises – Observatoire des Entreprises.

^a Cumul des douze derniers mois comparé au cumul des mêmes mois un an auparavant et à l'année 2019 (janvier à décembre 2019).

^b La ligne « Ensemble » comprend des unités légales dont le secteur d'activité n'est pas connu.

B – Les défaillances d'entreprises par taille

Défaillances en nombre d'unités légales, glissement en %

Cumul 12 derniers mois^a (données brutes)

Taille	2019	Juil 21	Juil 22	Juil 22 / Juil 21	Juil 22 / 2019	Août 22 prov.	Août 22 / Août 21	Août 22 / 2019
PME, dont	51 121	28 092	34 897	24,2 %	-31,7 %	35 439	26,6 %	-30,7 %
Microentreprises et taille indéterminée	48 799	26 503	32 640	23,2 %	-33,1 %	33 104	25,3 %	-32,2 %
Très petites entreprises	1 447	975	1 427	46,4 %	-1,4 %	1 473	51,7 %	1,8 %
Petites entreprises	625	445	611	37,3 %	-2,2 %	637	42,8 %	1,9 %
Moyennes entreprises	250	169	219	29,6 %	-12,4 %	225	31,6 %	-10,0 %
ETI-GE	24	39	23	-41,0 %	-4,2 %	26	-33,3 %	8,3 %
Ensemble	51 145	28 131	34 920	24,1 %	-31,7 %	35 465	26,5 %	-30,7 %

Source : Banque de France – Base Fiben. Données disponibles début septembre 2022 : définitives pour juillet, provisoires pour août.

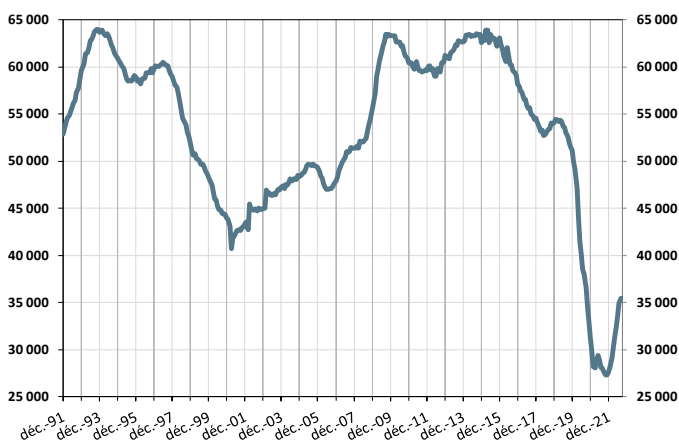
Calcul : Banque de France – Direction des Entreprises – Observatoire des Entreprises.

^a Cumul des douze derniers mois comparé au cumul des mêmes mois un an auparavant et à l'année 2019 (janvier à décembre 2019).

C – Évolution des défaillances d'entreprises

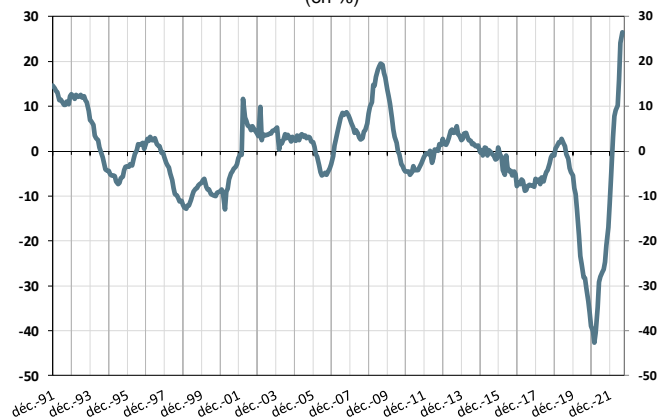
1 – Nombre de défaillances

Cumul sur les douze derniers mois
déc. 1991 à juillet 2022 (+ août 2022 provisoire)



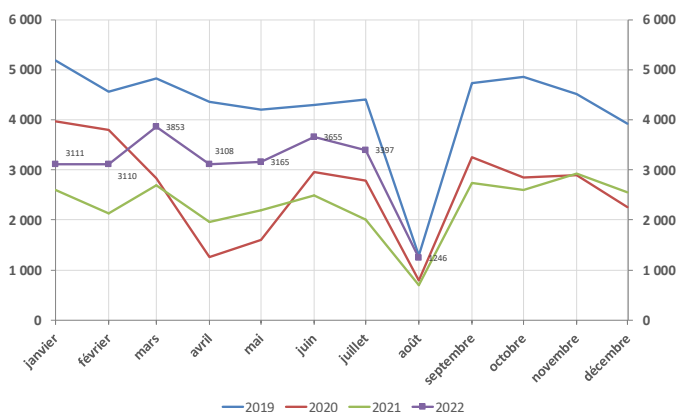
2 – Évolution du nombre de défaillances

Glissement annuel du cumul sur douze mois
déc. 1991 à juillet 2022 (+ août 2022 provisoire)
(en %)



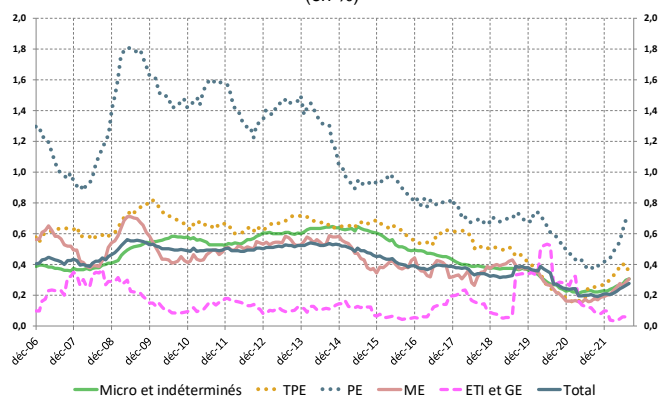
3 – Nombre mensuel de défaillances

jan. 2019 à juillet 2022 (+ août 2022 provisoire)



4 – Poids des défaillances des entreprises non financières en termes d'encours de crédit

Cumul sur les douze derniers mois
déc. 2006 à juillet 2022 (+ août 2022 provisoire)
(en %)



Source : Banque de France, Direction des Entreprises, Données disponibles début septembre 2022 : définitives pour juillet, provisoires pour août.